

# Un grand **Merci**



Édition 3/2023

Schweizerische Stiftung für das cerebral gelähmte Kind  
Fondation suisse en faveur de l'enfant infirme moteur cérébral  
Fondazione svizzera per il bambino affetto da paralisi cerebrale

 **cerebral**  
Aider rapproche

## ÉDITORIAL



Chère lectrice,  
Cher lecteur,

*Accompagnant et soutenant des personnes en situation de handicap moteur cérébral, nous souhaitons également leur permettre de profiter activement de leurs loisirs. Nous coopérons dans cet objectif avec différent-e-s partenaires et veillons à ce que les personnes concernées trouvent, dans toute la Suisse, une palette d'offres dont elles peuvent, malgré leurs difficultés, profiter pleinement en compagnie de toute leur famille. Cet été, nous avons ainsi ouvert, en Suisse centrale et au Tessin, deux nouvelles stations de location de fauteuils roulants électriques tout-terrain: vous en saurez plus en lisant les pages 7 et 10 de ce nouveau Merci.*

*Je garde un souvenir particulièrement agréable du premier événement estival à Bellwald (VS): en juin, avec l'équipe de Dualski Bellwald, nous avons convié des personnes et familles concernées à découvrir dans une atmosphère détendue les activités estivales proposées par cette initiative, ainsi qu'à partager une journée insouciant à la montagne. La joie et l'enthousiasme se lisaient sur tous les visages, et je suis extrêmement reconnaissant que nous ayons pu offrir aux personnes présentes cette belle parenthèse hors du quotidien.*

*De tout cœur, je vous remercie de nous aider sans relâche à permettre à de telles offres d'exister.*

Thomas Erne, Directeur

# Table des matières

3

## Merci pour votre aide!

Nous recevons régulièrement des lettres de familles reconnaissantes de l'aide que leur apportent nos prestations. Nous sommes ravis de ces courriers qui prouvent la pertinence et la réelle efficacité de notre aide.

4-6

## «Avoir un diagnostic définitif nous a soulagés»

Nina Bigler vit avec un handicap moteur cérébral, dont les premiers symptômes n'apparaissent généralement qu'à l'âge de 15 mois environ. Pour ses parents, Daniela et Remo, s'il a été difficile d'accepter que leur fille, qu'ils croyaient en bonne santé, était concernée par un handicap sévère.

7

## En bref

Mi-juin, nous organisons pour la première fois un événement estival aux côtés de l'équipe de Dualski Bellwald et avons également eu le plaisir d'ouvrir une station de location de JST à Stoos (SZ). Nous avons la chance de pouvoir compter sur la famille de l'artiste Hans Erni, décédé en 2015, qui nous permet de nouveau d'illustrer un calendrier avec ses tableaux. Nous vous présentons par ailleurs différents projets d'institutions que nous soutenons actuellement.

8-9

## «Chez nous, chaque personne doit se sentir bienvenue et libre de ses mouvements»

Le Val-de-Travers (NE) offre au public un vaste éventail d'activités de loisirs. Pour Laure von Wyss, de l'entreprise de gestion touristique Goût & Région, il est essentiel que celles-ci soient accessibles aux personnes en situation de handicap. Nous soutenons volontiers ce projet et avons déjà pu améliorer l'accessibilité de nombreux sites.

10

## Explorer le Monte Tamaro en fauteuil roulant électrique tout-terrain

Souhaitant rendre plus accessible aux personnes en fauteuil roulant ce but d'excursion tessinois très apprécié, nous avons mis en place, en collaboration avec le Monte Tamaro, une station de location de fauteuils roulants électriques tout-terrain.

11

## Plus de liberté de mouvement grâce à la voiture d'auto-école Cerebral

Depuis plusieurs années, les personnes vivant avec un handicap physique peuvent passer l'examen de conduite dans nos voitures d'auto-école spécialement adaptées à leurs besoins. Très appréciée, cette offre est aussi très demandée. C'est pourquoi nous venons d'acquérir deux véhicules supplémentaires.

### Impressum

«Merci» est la revue d'information à l'attention des donatrices et donateurs de la Fondation suisse en faveur de l'enfant infirme moteur cérébral; elle paraît quatre fois par an, en mars, en juin, en août et en novembre.

Éditeur/Direction de la production Fondation Cerebral Rédaction et textes Sina Lüthi Photos Sina Lüthi  
Impression Witschdruck AG, Nidau Tirage 87 750 exemplaires. Imprimé sur du papier certifié FSC.

Prix de l'abonnement «Merci» CHF 5.-/an, inclus dans le montant des dons (Boutique Cerebral incl.)

**cosanum**

Le logisticien au service de la santé.

Sponsor Cosanum SA, produits médicaux, Brandstrasse 28, 8952 Schlieren, téléphone 043 433 66 66, www.cosanum.ch. La société Cosanum SA fournit depuis longtemps des articles pour l'incontinence à la Fondation Cerebral.



Merci!



Je suis bien sûr très heureuse que la Fondation Cerebral aide notre fille Sara à faire de l'équitation à la ferme thérapeutique de Schwand. Je me réjouis que Sara garde son enthousiasme. Elle est vraiment impliquée et très contente lorsqu'elle peut se rendre à sa thérapie. Merci beaucoup pour votre soutien.

Erika Degen, 3603 Thoune

Nous vous remercions de tout cœur de votre généreuse aide pour l'achat du vélo Fun2Go, que nous avons reçu il y a quelques jours. Les premières sorties ont déjà eu lieu, et quel bonheur de pouvoir, grâce à votre aide, offrir cette merveilleuse activité à nos résidentes et résidents!

Ursula Bühler, groupe résidentiel Citrin, Fondation Arwolle, 7320 Sargans

Avec un peu de retard, mais non moins sincèrement, nous souhaitons vous remercier chaleureusement de l'aide financière que nous avons reçue pour les frais de scolarité de Rafael. Il aime tant aller à l'école!

Famille Drigalla, 8864 Reichenburg

Nous vous remercions de tout cœur pour votre aide à l'achat du tricycle de Michel, qui vit à la Lebensart Bärau. Il l'a étreint la semaine dernière dans la joie et l'enthousiasme. Pour lui, c'est un vrai gain en termes de qualité de vie. En son nom également, un grand merci.

Famille Pfenninger, 3700 Spiez



# «Avoir un diagnostic définitif nous a soulagés»

Nina Bigler vit avec un handicap moteur cérébral, dont les premiers symptômes n'apparaissent généralement qu'à l'âge de 15 mois environ. Pour ses parents, Daniela et Remo, s'il a été difficile d'accepter que leur fille, qu'ils croyaient en bonne santé, était concernée par un handicap sévère.

La plupart des gens ne connaissent que le côté mondain d'Interlaken, dans l'Oberland bernois. Ses nombreuses boutiques de luxe, sa vue impressionnante sur la Jungfrau et, bien sûr, son emplacement de rêve entre les lacs de Brienz et de Thoun en font une ville très prisée des touristes, locaux comme étrangers. Mais elle a aussi un autre côté, tout aussi agréable: un cadre de vie idyllique. À quelques pas seulement du centre-ville animé se trouvent des quartiers résidentiels paisibles et de nombreux espaces verts. C'est dans un tel quartier que la famille Bigler habite une petite maison individuelle mitoyenne.

Ursina Meyer, du Spitex pour enfants, est en train de donner à manger à Nina, 12 ans, tout en lui parlant à voix basse. Nina l'observe avec de grands yeux et sourit, satisfaite. La maman de Nina, Daniela Bigler, porte la vaisselle du petit-déjeuner à la cuisine et Elena, 10 ans, court dans la maison telle une petite tornade, débordante de joie de vivre. Chez les Bigler, tout a l'air très paisible, très rassurant, et Ursina Meyer semble presque appartenir à la famille. Daniela Bigler hoche la tête: «Nous sommes très heureux qu'elle vienne trois fois par semaine nous aider dans les soins de

Nina. C'est un énorme soulagement pour nous, et nous aurions du mal à imaginer le quotidien sans cette aide.»

## Une enfant plus lente que les autres

Nina est venue au monde en bonne santé au terme d'une grossesse sans problème. Pendant environ un an, tout semblait normal: Nina se développait bien un peu plus lentement que les autres enfants, mais les contrôles de routine chez le pédiatre ne révélant rien d'anormal, ses parents ne s'inquiétaient pas réellement.

## «Nous espérions que tout finirait par s'arranger.»

Daniela Bigler se souvient: «Nina semblait juste prendre les choses avec plus de nonchalance.» Elle dormait, buvait et jouait, et a aussi appris à s'asseoir et à marcher à quatre pattes. Mais de légers déficits cognitifs ayant soudain été constatés lors d'un contrôle, la pédiatre a prescrit à Nina une éducation précoce spécialisée. «J'étais alors enceinte d'Elena», confie Daniela, «et nous étions tout simplement heureux de nous retrouver bientôt à quatre. Nous avons pris la situation très sereinement à l'époque, nous espérions que tout finirait par s'arranger.» Mais tout a brusquement basculé. Le développement de Nina s'est complètement arrêté: elle avait pratiquement perdu l'usage de ses mains, laissait tomber ses peluches et ses jouets. Auparavant si attentive, la petite fille entraînait de plus en plus souvent dans



Jouer avec sa grande sœur: Elena s'occupe de Nina avec tendresse et patience.





En entendant de la musique, Nina se détend immédiatement. Par exemple quand Elena lui joue une comptine sur son ukulele.

une forme d'autisme et pleurait beaucoup. Les examens immédiatement mis en route à l'hôpital n'ont pas tout de suite abouti à un diagnostic. Les parents étaient très inquiets. Entre-temps, Elena était née: Daniela et son mari Remo avaient fort à faire pour s'occuper à la fois du nourrisson et de Nina. «Nina était devenue extrêmement nerveuse», se souvient Daniela Bigler. «Quand elle n'avait pas assez dormi ou avait faim, par exemple, elle faisait des crises et avait beaucoup de mal à se calmer.»

Il fallait surveiller Nina 24 heures sur 24, et il arrivait même qu'elle se blesse lors de ses crises de colère. Daniela était de plus en plus à bout de forces, elle se sentait dépassée, ne comprenant pas ce qui arrivait à sa fille.

#### **Le diagnostic a permis d'en avoir le cœur net**

Lorsque Nina a eu deux ans, des examens complémentaires ont permis de fournir à ses parents un diagnostic précis: syndrome de Rett. Le syndrome de Rett est une malformation génétique qui perturbe le développement du cerveau. C'est une maladie rare qui touche environ un enfant sur 10 000, majoritairement des filles. Daniela Bigler: «Le diagnostic a été un terrible choc pour nous, car il nous donnait la certitude absolue que notre fille était concernée par un grave handicap moteur céré-

bral, et qu'elle aurait besoin d'aide et de soins toute sa vie. Mais en même temps, cela nous a soulagés de savoir enfin de quoi Nina souffrait exactement. Avant, nous vivions l'incertitude comme un vrai frein. Là, nous pouvions enfin recommencer à regarder vers l'avant.»

### **«La musique est une aide pour Nina, mais pour nous aussi.»**

Les Bigler ont appris à composer avec le handicap de Nina, développant des stratégies très personnelles. Daniela Bigler: «Nous avons par exemple fini par remarquer que Nina réagissait très bien à la musique et qu'elle se détendait beaucoup mieux si nous écoutions avec elle notamment du classique.» Au fil du temps, c'est devenu un véritable rituel partagé par toute la famille. «Maintenant, quand nous sentons que Nina est tendue, nous mettons de la musique. C'est une aide pour elle, mais pour nous aussi.»

#### **Un accompagnement qui reste indispensable**

Heureusement, l'époque très difficile durant laquelle Nina avait régulièrement des crises est en grande partie résolue.

Quand on fait aujourd'hui connaissance de cette petite fille sereine aux grands yeux curieux, il est presque impossible d'imaginer qu'en bas âge, elle avait souvent du mal à se calmer, hurlant et pleurant des heures durant.

Nina continue d'avoir besoin d'un accompagnement 24 heures sur 24. La plupart du temps en fauteuil roulant, elle ne peut marcher que sur de très courtes distances et avec de l'aide. Ne pouvant pas parler, elle communique à l'aide d'un ordinateur vocal qu'elle peut contrôler avec les yeux. Daniela Bigler sourit tendrement: «Elle n'arrive pas toujours à nous communiquer ce qu'elle veut avec son appareil. Mais en général, nous la comprenons quand même.» Elle serre Nina contre elle. La fillette se blottit comme un chaton dans les bras de sa mère.

Depuis le jardin d'enfants, Nina fréquente l'école de pédagogie curative de la fondation Sunneschyn, à Meiringen. Elle s'y plaît beaucoup, et peut en outre y suivre toutes les thérapies nécessaires. Par chance, Nina n'a pas peur des autres et a le contact facile. C'est pourquoi, peu à peu, ses parents ont appris à la laisser passer une nuit de temps à autre à la fondation Sunneschyn. «Au début, nous avions énormément de mal à la laisser», se souvient Daniela, dont le regard laisse transparaître que c'est sans doute parfois encore le cas. Mais les Bigler ont dû admettre que



Nina ne parle pas, mais ses proches comprennent généralement très bien ce qu'elle veut leur communiquer.

pour recharger leurs batteries, ils avaient impérativement besoin de faire une pause de temps en temps. Y compris pour Elena, car il ne fallait pas qu'elle grandisse dans l'ombre du handicap de sa sœur aînée. «Nous nous sommes toujours efforcés de ne pas faire passer Elena après Nina, et de faire parfois des choses juste nous trois», explique Daniela, «mais il était quand même temps de mettre en place des

moments où nous pouvions nous concentrer pleinement sur elle et sur ses besoins. Et sur notre relation de couple.» C'est là en effet un autre point, important, qui passe souvent au second plan lorsque l'on s'occupe d'un enfant ayant des besoins spécifiques. Au vu de toutes les obligations, du manque de sommeil et de la nécessité d'être présents en permanence, les parents délaissent souvent leur vie de couple, ce que les Bigler veulent éviter à tout prix.

aime mieux éviter. Par exemple, plutôt que de prendre l'avion, les Bigler préfèrent aujourd'hui encore passer leurs vacances dans un bungalow Cerebral, dans un camping suisse. Daniela Bigler explique: «Toute personne ayant déjà voulu prendre l'avion avec un enfant handicapé sait à quel point c'est difficile et laborieux, et combien de matériel il faut emporter. Nous préférons donc rester ici, et les bungalows Cerebral sont si bien adaptés aux besoins des familles comme la nôtre que nous ne manquons de rien, y compris en vacances.»



Ursina Meyer, du Spitex pour enfants, s'occupe régulièrement de Nina, ce qui soulage durablement la famille.

#### Des vacances détendues dans un bungalow Cerebral

Lorsque Nina est à la maison, ses parents essaient de mener une vie quotidienne aussi normale que possible et de ne pas trop laisser son handicap les freiner. Mais il y a bien sûr des situations que la famille

#### De l'aide pour la famille Bigler

C'est peu après avoir appris que Nina était concernée par un handicap moteur cérébral que la famille Bigler s'est inscrite à la Fondation Cerebral. Elle a déjà bénéficié de notre soutien à plusieurs reprises. Nous avons notamment contribué à l'aménagement d'une salle de bain accessible, ainsi qu'à la construction d'un auvent pour protéger l'ascenseur extérieur destiné au fauteuil roulant de Nina des intempéries, et éviter ainsi qu'il gèle sans cesse en hiver. De plus, la famille Bigler bénéficie régulièrement d'articles de soins, et nous lui avons apporté notre aide à plusieurs reprises pour financer des thérapies, des moyens auxiliaires et des sorties à dualski, ou pour acheter des vêtements à Nina. Nous nous réjouissons que les Bigler aiment passer leurs vacances dans un bungalow Cerebral et, plus généralement, de pouvoir offrir aux personnes concernées des vacances détendues au camping.

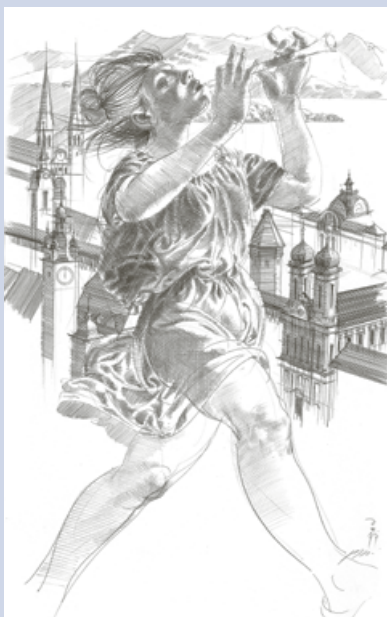


## En bref

### Calendrier artistique 2024

Pour 2024, nous avons de nouveau la possibilité d'éditer un calendrier artistique illustré de tableaux du célèbre peintre et plasticien suisse Hans Erni (1909-2015). La mise à disposition de ses œuvres par sa famille nous emplit de joie et de gratitude, et nous la remercions de tout cœur de nous accorder cette occasion unique. Les recettes de la vente seront intégralement reversées au profit des personnes en situation de handicap moteur cérébral.

Le calendrier artistique 2024 est disponible dès maintenant et peut être commandé directement sur notre boutique en ligne [www.cerebral.ch/fr/boutique](http://www.cerebral.ch/fr/boutique).



### Une nouvelle station de location de JST en Suisse centrale

Début juin, nous avons eu la joie d'installer à Stoos (SZ) une nouvelle station de location pour nos fauteuils roulants électriques tout-terrain. Trois belles boucles de randonnée sont accessibles aux personnes utilisant un JST: un circuit de découverte du village montagnard de Stoos, le sentier des marais (photo) et un parcours de randonnée jusqu'au refuge «Stoos Hüttä». Le fauteuil roulant électrique tout-terrain est basé à la station amont du funiculaire Schwyz-Stoos où il peut être emprunté tous les jours à partir de 9 h 30 (réservation obligatoire).

### Bellwald (VS): un événement estival réussi

Mi-juin, sous un radieux soleil d'été, nous organisons pour la première fois un événement estival aux côtés de l'équipe de Dualski Bellwald. Des personnes en situation de handicap moteur cérébral ainsi que des familles concernées avaient été conviées à découvrir les activités estivales proposées par Dualski Bellwald et à partager une journée insouciante à la montagne. Au programme: se laisser porter dans la forêt par un cheval de thérapie, s'essayer au fauteuil roulant électrique tout-terrain ou encore filer par monts et par vaux en VTT électrique à remorque. L'ambiance était excellente, et nul doute que cette belle journée restera longtemps dans les mémoires.

Nous remercions chaleureusement Bruno Burgener et toute l'équipe de Dualski Bellwald pour leur immense engagement.

### Nous soutenons actuellement les projets suivants d'autres institutions

- Nous soutenons à hauteur de CHF 20 000.– l'installation d'un ascenseur à la Haus für Kinder à Ittigen (BE). Ce nouvel ascenseur permettra d'optimiser l'utilisation de l'ensemble du bâtiment.
- Nous accordons au Zentrum Elisabeth de Walchwil (ZG) une contribution de CHF 50 000.–. Celle-ci servira à la rénovation, urgente, des locaux de l'hôtel pour qu'ils puissent continuer à accueillir pendant de nombreuses années des personnes avec ou sans handicap.
- En coopération avec la commune de Losone (TI), nous installons cinq bancs Cerebral. Notre Fondation participe aux frais à hauteur de CHF 5000.–.
- La fondation Rodtegg et l'association Netzwerk Neubad (LU) reçoivent de notre part une contribution de CHF 15 000.– pour l'aménagement du rez-de-chaussée du Kulturhaus Neubad afin de le rendre accessible à toutes et tous.
- Nous octroyons à l'association sailability.ch d'Arbon (TG) une subvention de CHF 10 000.– pour l'achat d'un nouveau bus accessible en fauteuil roulant.
- En tant que partenaire principale, nous soutenons cette année à hauteur de CHF 5000.– l'organisation dans la région bâloise de la sortie des Gespanne Nordwestschweiz, lors de laquelle des personnes en situation de handicap pourront rouler en side-car.



# «Chez nous, chaque personne doit se sentir bienvenue et libre de ses mouvements»

Le Val-de-Travers (NE) offre au public un vaste éventail d'activités de loisirs. Pour Laure von Wyss, de l'entreprise de gestion touristique Goût & Région, il est essentiel que celles-ci soient accessibles aux personnes en situation de handicap. Nous soutenons volontiers ce projet et avons déjà pu améliorer l'accessibilité de nombreux sites.



**En quoi le Val-de-Travers est-il une destination intéressante?**

Le Val-de-Travers est une vallée très originale, offrant une nature d'une grande diversité, mais aussi un riche patrimoine industriel. Je pense notamment aux Mines d'asphalte de La Presta, à l'industrie horlogère ou encore à l'absinthe provenant à l'origine de cette région.

Il y a aussi différents sites intéressants comme les Mines d'asphalte ou encore le Creux du Van, surnommé à juste titre le Grand Canyon de la Suisse.

Laure von Wyss, de Goût & Région, souhaite que les personnes en situation de handicap puissent elles aussi découvrir le Val-de-Travers.

**Quelle est le rôle exact de Goût & Région?**

Nous sommes une entreprise familiale employant une quarantaine de personnes. Notre objectif est d'offrir une expérience touristique aussi complète et surtout durable que possible du Val-de-Travers. Nous souhaitons que les visiteuses et visiteurs découvrent la vallée à travers tous leurs sens et rentrent chez eux avec une foule de souvenirs et d'impressions agréables.

**Comment est née la collaboration avec la Fondation Cerebral?**

Depuis toujours, nous tenons à ce que nos activités soient accessibles à tout le monde, y compris aux personnes à mobilité réduite et à leurs familles. Peut-être que cela a quelque chose à voir avec notre propre histoire, car notre grand-père, avec qui nous avons longtemps partagé le même toit, était paraplégique. Et c'est grâce à lui que nous avons perçu très tôt l'ampleur des barrières auxquelles doivent faire face les personnes concernées. Quoi qu'il en soit, la philosophie de notre entreprise est d'essayer d'être accessible à l'ensemble de nos hôtes et de s'adapter à leurs besoins. Chez nous, chaque personne doit se sentir bienvenue et libre de ses mouvements.

La Fondation Cerebral est une partenaire engagée qui nous soutient dans notre démarche tout en mettant sa grande expertise à notre disposition.



D'emblée, la collaboration a été aisée et fructueuse, et nous sommes reconnaissant-e-s du soutien reçu jusqu'à présent. Notre motivation pour continuer à développer notre engagement et rendre à l'avenir le Val-de-Travers encore plus accessible s'en trouve ainsi renforcée.

#### Quels sont les services mis en place pour les personnes en situation de handicap?

Le Val-de-Travers dispose de plusieurs chambres d'hôtel et lieux de restauration accessibles.

De plus, la Fondation Cerebral a mis à notre disposition un fauteuil roulant électrique tout-terrain grâce auquel les galeries des Mines d'asphalte et l'intime jardin naturel des mineurs sont désormais accessibles aux personnes en fauteuil roulant.

Celles-ci ont également accès à «Asphalt Story», le petit musée situé à l'étage des bâtiments de la mine, grâce à un monte-escaliers récemment installé, que la Fondation Cerebral nous a aidés à financer. Le Café des Mines, qui était déjà sans obstacle, possède désormais des toilettes accessibles en fauteuil roulant.

Pour permettre aux personnes en situation de handicap et à leurs familles de découvrir le Val-de-Travers par leurs propres moyens, nous avons aussi mis en place, en collaboration avec la Fondation Cerebral, une station de location de vélos adaptés. Celle-ci se trouve juste à côté des Mines d'asphalte, et les personnes peuvent choisir, parmi trois types de vélo, celui qui leur convient le mieux. Tous équipés d'un moteur électrique, ils permettent de faire de longues promenades.



Le fauteuil roulant électrique tout-terrain de la Fondation Cerebral permet aux personnes en situation de handicap d'accéder aux mines et au beau jardin naturel.

#### Comment les personnes concernées réagissent-elles aux offres du Val-de-Travers?

Nous avons eu de très nombreux retours positifs. Les touristes en situation de handicap apprécient les différentes améliorations qui leur permettent désormais de se déplacer beaucoup plus librement, ainsi que de partir en famille à la découverte de la région.

Pour l'instant, nos offres sans barrière sont surtout destinées aux personnes seules et aux familles, mais nous souhaitons à l'avenir les étendre aux groupes de plusieurs personnes à mobilité réduite.



Grâce à un monte-escaliers récemment installé, on peut parcourir les Mines d'asphalte à la découverte de l'histoire de son extraction en Suisse.

# Explorer le Monte Tamaro en fauteuil roulant électrique tout-terrain

Souhaitant rendre plus accessible aux personnes en fauteuil roulant ce but d'excursion tessinois très apprécié, nous avons mis en place, en collaboration avec le Monte Tamaro, une station de location de fauteuils roulants électriques tout-terrain.

Situé dans le triangle Lugano-Bellinzone-Locarno, le Monte Tamaro est très apprécié des excursionnistes. La montagne propose des activités variées aux touristes.

## Découvrir le Monte Tamaro à travers ses cinq sens

Pour permettre aux personnes à mobilité réduite de découvrir ce site, nous avons mis en place, en collaboration avec le Monte Tamaro, une station de location de fauteuils roulants électriques tout-terrain JST.



La nouvelle station de location se trouve sur l'Alpe Foppa (à l'arrière-plan).

Située à la station amont, celle-ci permet aux personnes concernées de réserver facilement et à moindre coût un fauteuil roulant pour explorer l'Alpe Foppa. Le JST permet également de se rendre à Santa Maria degli Angeli, l'église mondialement connue du célèbre architecte Mario Botta, et d'autres itinéraires seront

bientôt proposés. Stephan Römer, du Monte Tamaro, explique: «Nous souhaitons que les personnes en fauteuil roulant et leurs familles puissent découvrir un maximum de facettes du Monte Tamaro, et travaillons donc d'arrache-pied pour aménager d'autres sentiers de randonnée praticables en fauteuil roulant électrique tout-terrain.» Il devrait ainsi bientôt être possible de descendre tranquillement en JST jusqu'à la station intermédiaire, voire jusqu'à la vallée.

## De nombreuses possibilités d'excursions sans souci

La nouvelle station du Monte Tamaro porte à 15 le nombre de destinations de notre réseau de location de JST en Suisse et dans la Principauté de Liechtenstein. De nombreuses excursions à l'écart des routes et chemins goudronnés sont ainsi devenues accessibles aux personnes en fauteuil roulant et à leurs proches, et nous souhaitons ouvrir de nouvelles stations dans les années à venir.

Nous tenons d'ailleurs à remercier chaleureusement nos nombreux partenaires locaux de l'aide indéfectible qu'ils nous apportent pour les locations.



L'église Santa Maria degli Angeli peut elle aussi être visitée en JST.



# Plus de liberté de mouvement grâce à la voiture d'auto-école Cerebral

Depuis plusieurs années, les personnes vivant avec un handicap physique peuvent passer l'examen de conduite dans nos voitures d'auto-école spécialement adaptées à leurs besoins. Très appréciée, cette offre est aussi très demandée. C'est pourquoi nous venons d'acquérir deux véhicules supplémentaires.

Nora Meister, de Lenzbourg (AG), rayonne de bonheur. Cette excellente nageuse paralympique a réussi son permis de conduire, et ce du premier coup! Elle peut donc désormais se déplacer, aller s'entraîner et retrouver des ami-e-s en toute autonomie, sans devoir chaque fois demander l'aide de ses parents. «Pour moi, le permis représente une grande part de liberté et d'autonomie», affirme la jeune femme qui vit avec un handicap moteur cérébral. «Du coup, je peux même me charger de certains trajets et de certaines démarches pour mes parents. C'est une sensation très agréable et j'en suis très fière.»

## Une adaptation sur mesure à chaque besoin

Hansjürg Gafner est lui aussi satisfait, car il est souvent témoin de success-stories

comme celle de Nora Meister. Ce moniteur d'auto-école accompagne depuis des années des personnes en situation de handicap souhaitant apprendre à conduire. Il se sert pour cela des véhicules d'auto-école de la Fondation Cerebral. Il explique: «Il existe un fort besoin de véhicules spécialement adaptés. L'avantage des voitures de la Fondation Cerebral est qu'il suffit de quelques gestes pour les adapter à n'importe quel handicap.» Il désigne une mallette dans laquelle se trouvent différents accessoires pour le volant et le frein. Nora Meister, par exemple, qui ne peut pas utiliser ses jambes pour conduire, se sert uniquement de ses mains: l'accélérateur et le frein sont donc configurés pour qu'elle puisse les manipuler facilement, ce qui ne prend que quelques minutes au moniteur, qui s'en charge lui-même.



Hansjürg Gafner en train d'adapter la voiture d'auto-école Cerebral aux besoins de Nora Meister.

## Une offre élargie pour répondre à la demande

Depuis plus de 60 ans, la Fondation Cerebral s'engage pour que les personnes en situation de handicap moteur cérébral puissent mener une vie aussi autonome et mobile que possible. Cela implique notamment de les aider à obtenir le permis de conduire grâce à des véhicules d'auto-école aménagés.

Nous disposons d'une flotte moderne de VW Caddy spécialement adaptés qui peuvent être loués à des conditions avantageuses par des 75 monitrices et moniteurs de conduite de toute la Suisse. Pour une préparation optimale aux besoins particuliers des élèves en situation de handicap et à l'utilisation de nos véhicules, nous organisons au préalable une formation sous forme d'ateliers.

Jusqu'à présent, nous avons six VW Caddy à louer aux auto-écoles. Afin de répondre à la forte demande, nous venons d'acquérir deux véhicules supplémentaires.

De plus, selon les besoins, nous pouvons aussi aider les élèves à financer leurs leçons de conduite. Nora Meister acquiesce: «En tant qu'étudiante, je n'aurais pas eu les moyens de passer l'examen de conduite sans l'aide de la Fondation Cerebral. Je lui suis très reconnaissante de m'avoir aidée si simplement à obtenir mon permis de conduire.»



Comme beaucoup d'autres personnes en situation de handicap, Nora Meister a appris à conduire sur une voiture d'auto-école de la Fondation Cerebral.

# Votre don nous tient à cœur!

La Fondation Cerebral finance intégralement ses activités par des dons, des héritages et des legs de particuliers et d'entreprises.

## Dons d'ordre général

Nous utilisons votre don pour aider directement des personnes en situation de handicap moteur cérébral, là où c'est le plus urgent.

## Don à but précis

C'est vous qui décidez de quelle façon votre don sera utilisé. Votre don sert exclusivement aux prestations d'aide que vous avez choisies.

La Fondation Cerebral a mis en place deux fonds:

- le fonds de mobilité
- le fonds de dépannage.

## Don d'entreprise

Des entreprises, mais aussi des clubs services et des associations, peuvent nous soutenir par un don dédié à un projet ou conclure un partenariat avec nous et s'engager ainsi en faveur de personnes en situation de handicap moteur cérébral. Les possibilités de collaboration sont variées.

Nous sommes à votre disposition pour en discuter personnellement.

## Don lié au décès d'un proche

En cas de décès, vous pouvez décider, conformément aux souhaits de la personne défunte ou de sa famille, de remplacer les fleurs et les couronnes par un don à la Fondation Cerebral. De plus en plus de familles en deuil le précisent sur l'annonce nécrologique ou nous virent la somme recueillie lors des funérailles.

## Successions et legs

Avec un testament ou un legs, vous pouvez aider des personnes atteintes d'un handicap moteur cérébral après votre décès. Notre directeur Thomas Erne vous conseillera volontiers personnellement au 031 308 15 15.

N'hésitez pas à demander notre guide gratuit du testament ou à le télécharger depuis la page [www.cerebral.ch/fr/dons/testament-legs](http://www.cerebral.ch/fr/dons/testament-legs).

## Bon à savoir

Nous vous garantissons une utilisation rigoureuse de votre don. Notre Fondation est contrôlée par la ZEWO et reconnue d'utilité publique. Notre travail n'engendre qu'un minimum de frais administratifs. Vous pouvez obtenir gratuitement notre rapport annuel ou le télécharger depuis la page [www.cerebral.ch/fr/publications](http://www.cerebral.ch/fr/publications).

La protection de votre vie privée est pour nous fondamentale.

Nous ne communiquons aucune donnée vous concernant à d'autres organisations ou personnes.

## Possibilités de versement

- **Compte postal** 80-48-4  
IBAN CH53 0900 0000 8000 0048 4
- **Compte UBS** 235-90735950.1 BC 235  
IBAN CH89 0023 5235 9073 5950 1

Vous pouvez aussi utiliser le bulletin de versement ci-joint ou faire un don en ligne: <https://www.cerebral.ch/fr/spenden> (ou par TWINT).

## Avez-vous des questions au sujet des dons?

Mme Angela Hadorn sera ravie de vous répondre:  
031 308 15 15, [angela.hadorn@cerebral.ch](mailto:angela.hadorn@cerebral.ch)



Scannez ce code QR pour accéder directement à la page «Dons» de notre site.

Un grand merci pour votre précieux soutien!



Scannez ce code QR pour accéder directement à notre film d'information. Vous pouvez bien sûr aussi regarder le film en ligne sur notre site Internet [www.cerebral.ch](http://www.cerebral.ch).



Votre don en bonnes mains.

 **cerebral**

Aider rapproche

Fondation suisse en faveur de l'enfant infirme moteur cérébral  
Case postale, Erlachstrasse 14, 3001 Berne  
Tél. 031 308 15 15, IBAN CH53 0900 0000 8000 0048 4  
[www.cerebral.ch](http://www.cerebral.ch), e-mail [cerebral@cerebral.ch](mailto:cerebral@cerebral.ch)